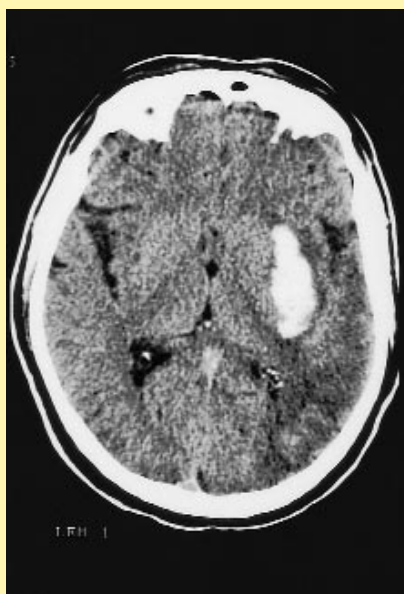


Accident Vasculaire Cérébral : causes et conséquences

L'Accident Vasculaire Cérébral – AVC – appelé aussi « attaque », « ictus » ou « congestion cérébrale », fait suite à une perturbation soudaine de l'irrigation d'une partie du cerveau.

Deux types d'AVC

- Les AVC ischémiques ou infarctus cérébraux, les plus fréquents (80 % des AVC).
- Les AVC hémorragiques (20 %).



Causes

- Artère bouchée par un caillot de sang qui bloque la circulation sanguine, provoquant ce qu'on appelle un AVC ischémique.
- Rupture d'une artère, déclenchant une hémorragie intracérébrale (15 % des AVC).
- Rupture d'une malformation vasculaire congénitale, entraînant une hémorragie méningée (5 % des AVC).

Conséquences immédiates

- La lésion vasculaire entraîne une « souffrance » d'une région du cerveau : plusieurs fonctions du corps, comme la motricité, la sensibilité, le langage, ou la vision, s'affaiblissent ou disparaissent brutalement.

Accident Vasculaire Cérébral : causes et conséquences

Les symptômes les plus fréquents

- **Faiblesse musculaire ou paralysie** d'une partie du corps (main, bras, jambe ou face). Très fréquemment, le bras et la jambe du même côté sont atteints (hémiplégie), et il s'agit habituellement du côté opposé à la lésion cérébrale.
- **Perte de la sensibilité** : engourdissement, voire anesthésie d'une partie du corps. Le contact, la douleur, le chaud et le froid sont peu ressentis.
- **Difficulté du langage** : gêne pour articuler les mots (dysarthrie) ou trouble du langage (aphasie), les mots sont mal exprimés ou mal compris, ou les deux ensemble.
- **Trouble visuel** : vision perdue le plus souvent sur une moitié du champ visuel, identique pour les deux yeux (hémianopsie). Parfois, c'est un œil qui ne voit plus (amaurose) ou les deux, ou encore la vision est double (diplopie).

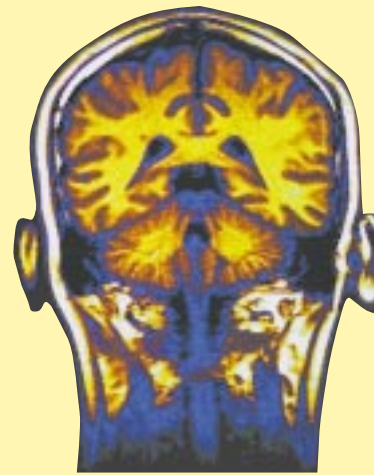
Hospitalisation en urgence

- Tout AVC est une urgence, comme l'infarctus du myocarde, car le déficit neurologique risque de s'aggraver dans les premières heures.
- Il nécessite très rapidement une hospitalisation pour essayer de réduire les lésions cérébrales.

L'accident ischémique transitoire

Les symptômes régressent spontanément en quelques heures sans laisser de trace. C'est aussi une **urgence** car il s'agit souvent d'un accident prémonitoire.

Consulter un médecin dans les plus brefs délais.



Facteurs de risque et prévention

- **Hypertension artérielle** : surveiller sa pression artérielle régulièrement et prendre un traitement si nécessaire.
- **Diabète** : suivre les conseils du médecin et contrôler régulièrement sa glycémie.
- **Excès de cholestérol ou de triglycérides** : modifier ses habitudes alimentaires et prendre un traitement si nécessaire.